

Från: "elin.thulin@trafikverket.se" <elin.thulin@trafikverket.se>
Skickat: Thu, 02 Jan 2025 09:19:56 +0100
Till: halland@lansstyrelsen.se
Ämne: Yttrande ärende 8538-2024, lokala trafikföreskrifter, hastighetsbegränsning
utmed del av väg 150, Hylte kommun
Bilagor: Yttrande Trafikverket ärende 8538-2024.pdf

Hej.

Bifogat finner ni Trafikverket, västra regionens yttrande i rubricerat ärende.

Med vänlig hälsning

Elin Thulin
Trafikingenjör, Planering Väst

elin.thulin@trafikverket.se
Direkt: 010-123 40 82

Trafikverket
Västra Regionen
411 04 Göteborg
Besöksadress: Linjegatan 7, Halmstad

www.trafikverket.se

[Facebook](#) | [YouTube](#) | [LinkedIn](#) | [Instagram](#)

Ärendenummer
TRV 2024/135674
Motpartens ärendenummer
8538-2024

Dokumentdatum
2025-01-02

Konfidentialitetsnivå
Ej Känslig

Mottagare
Länsstyrelsen i Hallands län

Remiss gällande lokala trafikföreskrifter, hastighetsbegränsning utmed del av väg 150, Hylte kommun

Yttrande

Väghållningsmyndigheten, Trafikverket Västra regionen föreslår avslag på förslag av sänkt hastighet utmed del av väg 150.

Bakgrund

Torups samhällsförening har inkommit med förslag om att förlänga sträckan med 40 km/h så att den även inkluderar den kurva som det i deras skrivelse kallar "Bosgårdskurvan" utmed väg 150 i Torup, Hylte kommun. De anser att 60 km/h som idag råder på sträckan innebär att fordon ofta framförs i betydligt högre hastighet genom den skarpa kurvan med dålig sikt som även innehåller tre anslutningar till mindre vägar. En utav anslutningarna går till ett friluftsområde. Det finns även en parkeringsficka utmed väg 150, som skymmer sikten i svängen om det finns fordon uppställda i fickan. Enligt sökande så är det i huvudsak tunga fordon som trafikerar väg 150 förbi platsen.

Sökande skriver:

"För att skapa säkrare trafikförhållanden bör hastighetsskyltarna flyttas så att Bosgårdskurvan tillåter högst 40 km/h. Denna hastighetsbegränsning råder i dagsläget först några hundra meter efter kurvan i färd in mot Torups samhälle. Räknat från Falkenbergshållet skulle alltså nedtrappningen av högsta tillåtna hastighet bli densamma som idag dvs 80-60-40 men 60 skyltarna skulle flyttas västerut mot Västeränga och 40 skyltarna till ett läge minst 100 meter före kurvan."

Enligt Torups samhällsförening är det bara en tidsfråga innan det händer en allvarlig olycka i anslutning till Bosgårdskurvan.

Skäl

Väg 150 är en stalig väg som är kompletterande i det funktionellt prorraterade vägnätet för framkomlighet. Den senaste mätningen av årsdygnstrafiken uppgick till 1396 fordon varav 219 fordon klassades som tung trafik (mätår 2021).

Den aktuella vägsträckan är belägen utanför tätbebyggt område.

Ärendenummer
TRV 2024/135674
Motpartens ärendenummer
8538-2024

Dokumentdatum
2025-01-02

Enligt olycksdatabasen STRADA har det inträffat en lindrig olycka i kurvan de senaste 10 åren där en bil fått sladd vid halt väglag.

Oavsett högsta tillåtna hastighet har en fordonsförare alltid skyldighet enligt bestämmelserna i 3 kap 14 och 15 §, trafikförordningen (1998:1276), att anpassa hastigheten till vad trafiksäkerheten kräver. Hänsyn skall tas till väg-, terräng-, väderleks- och siktförhållandena. Att trafikanter inte håller den högsta tillåtna hastigheten är inte i sig ett skäl till att sänka hastigheten ytterligare. Detta är ett lagbrott som vi ser allvarligt på och som polismyndigheten har i uppgift att övervaka och lagföra mot de som bryter mot hastighetsbestämmelserna.

Trafikverket anser att kurvan är väl utmärkt med både varningsmärken för snäv kurva (A1) samt och flera markeringsskärmar (X1) som visar på skarp kurva. Vägavsnittet har dessutom belysning och vägräcken. Den normalt uppmärksamma trafikanten ser i god tid att det är en kurva och måste anpassa sin hastighet efter rådande förhållanden.

Vid en samlad bedömning anser Trafikverket, västra regionen, att gränserna för där 60- respektive 40 km/h är beslutad om i dag är väl avvägd och bör inte ändras.

Övriga upplysningar

Övriga frågor i skrivelsen tar underhåll och åtgärdsplanering på Trafikverket hand om.

Med vänlig hälsning

Elin Thulin
Trafikingenjör

elin.thulin@trafikverket.se
Direkt: 010-123 40 82

Trafikverket
Adress: Box 810, 781 89 Borlänge
Telefon: 0771-921 921
trafikverket.se

Bilagor
Kartbilaga

Ärendenummer
TRV 2024/135674
Motpartens ärendenummer
8538-2024

Dokumentdatum
2025-01-02

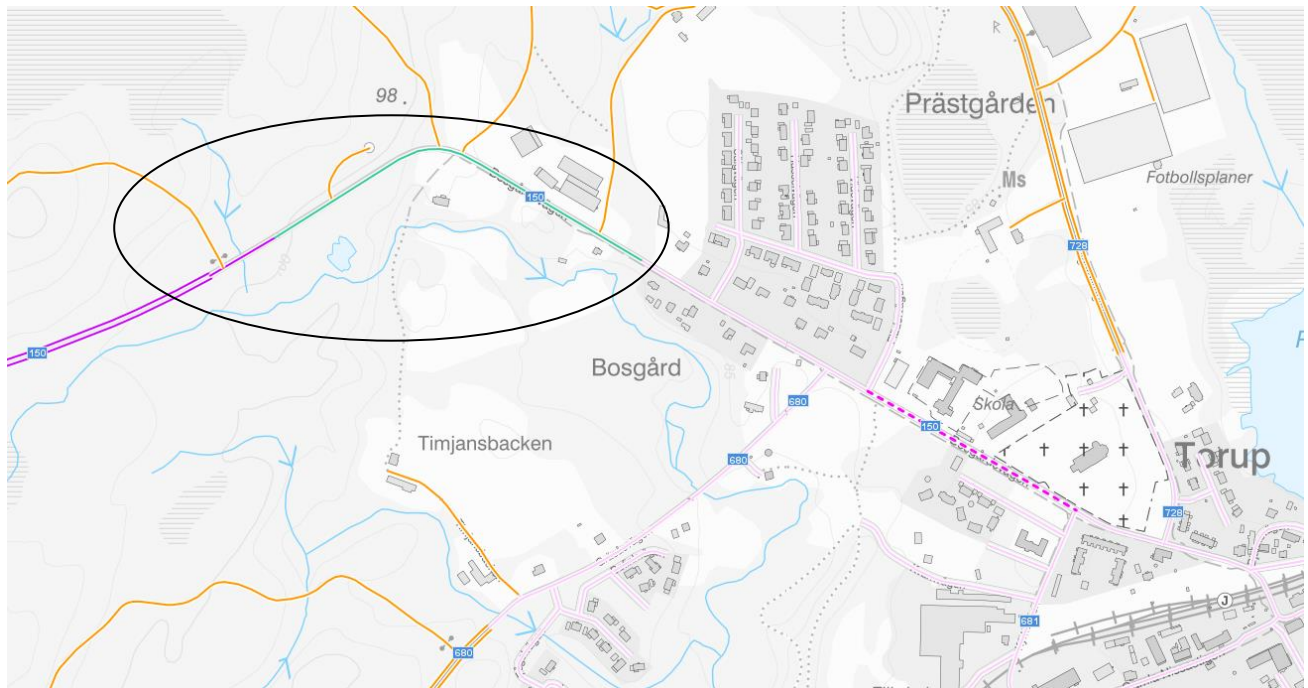
Dokumentegenskaper, Ärendenummer TRV 2024/135674, Motpartens ärendenummer 8538-2024, Dokumentdatum 2025-01-02, Dokumenttyp BREV. Konfidentialitetsnivå Ej Känslig.

Ovanstående textfält är endast avsett att läsas digitalt och får ej tas bort. Det innehåller uppgifter från sidhuvudet och gör att dokumentets egenskaper blir tillgängliga enligt Lag (2018:1937) om tillgänglighet till digital offentlig service.

Ärendenummer
TRV 2024/135674
Motpartens ärendenummer
8538-2024

Dokumentdatum
2025-01-02

Kartbilaga:



Hastighetsgräns

80	80
30	90
40	100
50	110
60	120
70	Awikande

Ärendenummer
TRV 2024/135674
Motpartens ärendenummer
8538-2024

Dokumentdatum
2025-01-02

Bilder från Googlemaps som visar att det finns vägmärken som varnar för snäv kurva, belysning, räckan samt flera markeringsskärmar som varnar för snäv kurva.



Ärendenummer
TRV 2024/135674
Motpartens ärendenummer
8538-2024

Dokumentdatum
2025-01-02

